

**Convertir votre manuscrit en PDF  
pour l'impression**

## **Table des matières**

<b>1. Pour les utilisateurs de Windows</b>	<b>Page 3</b>
<b>2. Pour les utilisateurs de Mac</b>	<b>Page 5</b>
<b>3. Pour les utilisateurs de LaTeX</b>	<b>Page 6</b>
<b>4. Problématiques</b>	<b>Page 7</b>
<b>5. Signification de 'Polices intégrées'</b>	<b>Page 7</b>

## 1. Pour les utilisateurs de Windows

Afin de créer un fichier prêt pour l'impression, il est impératif d'utiliser un logiciel adéquat. Nous vous recommandons **PDFCreator**, que vous pouvez télécharger gratuitement sur le lien suivant: [www.pdfforge.org/download](http://www.pdfforge.org/download).

**Veillez suivre les instructions suivantes après avoir installé le logiciel:**

**1.1** - Ouvrez le fichier principal que vous voulez transformer en PDF (.doc(x), .odt etc.) en utilisant le logiciel adéquat (Word, OpenOffice, etc.).

- Vérifiez la mise en page minutieusement.

- Lorsqu'elle vous conviendra, sélectionnez '*Fichier -> Imprimer*' de la barre de menu et sélectionnez **PDFCreator** comme imprimante dans le menu contextuel qui apparaît.

- Cliquez sur 'Ok' (**illustration 1**)

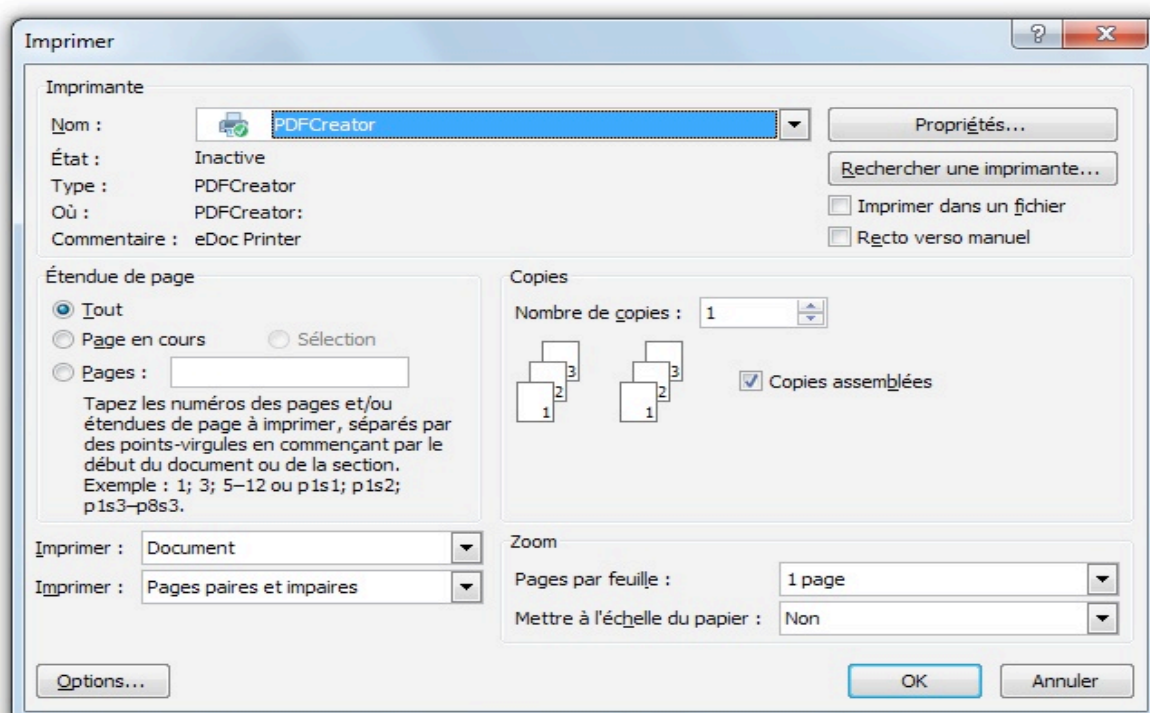


Illustration 1

## 1.2

- Sélectionnez 'propriétés'.
- Sélectionnez 'PDF' du menu 'formats' sur la gauche (**illustration 2**)
- Des options vous apparaîtront sur la gauche. Sélectionnez les points suivants:  
Paramètre par défaut -> *prépresse*  
Compatibilité -> Adobe Acrobat 4.0 (1.3)  
Résolution -> 300 dpi
- Cliquez sur 'enregistrer' sur la droite (**illustration 2**)
- 'Sauvegarder' dans le menu contextuel suivant.
- Choisissez un nom approprié pour votre fichier et sauvegardez le dans un lieu facile à retrouver.
- Vérifiez la mise en page de votre PDF final minutieusement!
- Votre PDF est maintenant prêt à être imprimé!

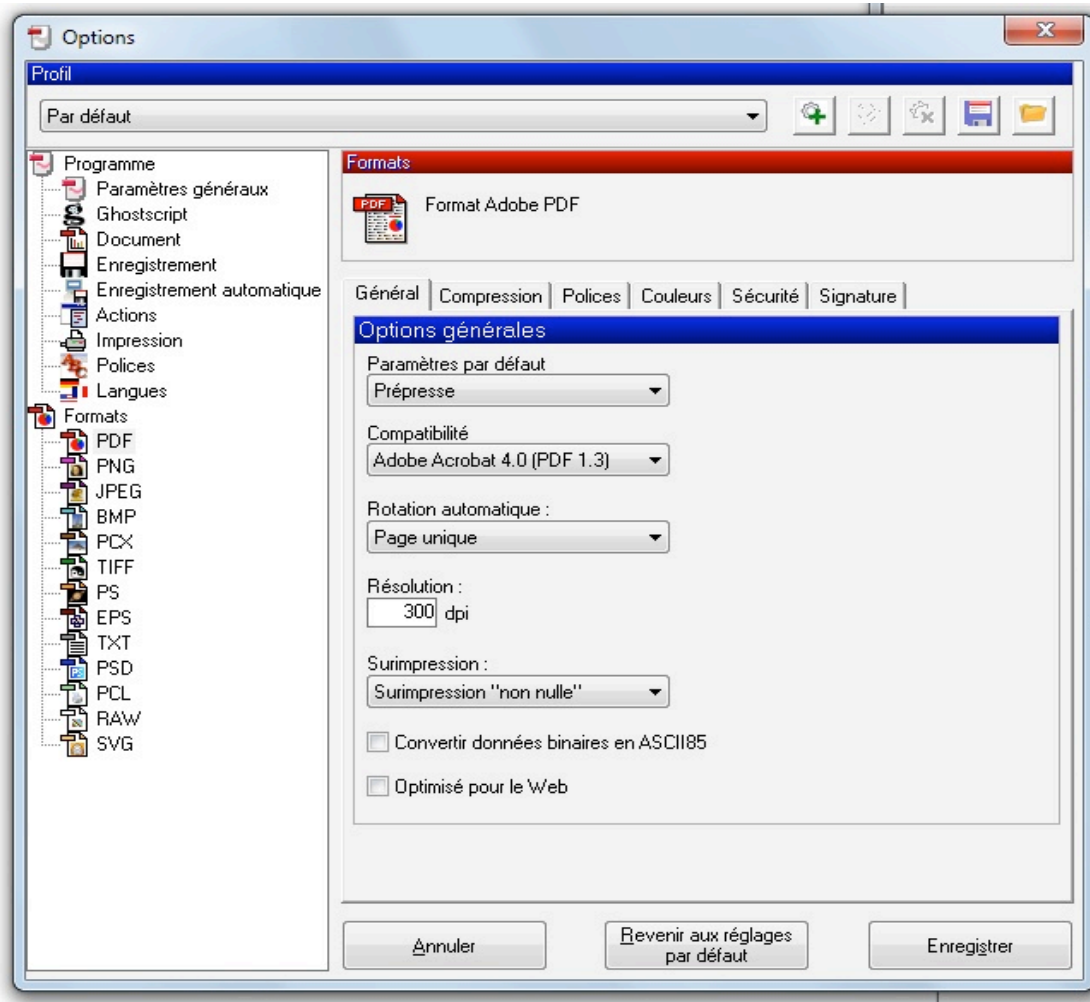


Illustration 2

### **1.3**

- Si votre document est uniquement en version PDF et que vous n'avez pas le fichier original, ce serait plus prudent d'ouvrir le PDF à travers le logiciel Adobe Reader.

(Téléchargez sur le lien suivant: <http://get.adobe.com/de/reader/> ).

- Suivez par la suite les instructions, tout comme pour ouvrir un fichier d'origine en commençant par l'étape no. 1.1

- Veillez à ce que vous vérifiez le PDF final. Nous vous recommandons de vérifier le fichier également sur un autre ordinateur, afin de vous assurer que le fichier soit correcte.

## **2. Pour les utilisateurs de Mac**

Apple vous offre déjà tous les logiciels nécessaires pour créer votre PDF. Les étapes mentionnées ci-dessous ont été définies par rapport à la version OSX 10.4 et aussi les versions plus récentes. Veuillez procéder de la façon suivante.

### **2.1**

- Ouvrez votre document d'origine (.doc(x), .odt, .pages) avec le programme correspondant (Pages, Word, OpenOffice o.ä.) et sélectionnez 'Fichier -> Imprimer'

### **2.2**

- Cliquez sur 'PDF' au bas de la zone de dialogue d'impression à gauche et sélectionnez 'créer PDF-X'

### **2.3**

- Choisissez un nom approprié pour votre fichier et sauvegardez le dans un lieu facile à retrouver.

### **2.4**

- Vérifiez minutieusement la mise en page du PDF final.

### **2.5**

- Si votre document est uniquement en version PDF, ouvrez le dans la fenêtre 'Aperçu' et procédez aux étapes de 2.1 à 2.5, tout comme vous auriez ouvert le fichier dans un autre programme.

- Veillez à ce que vous vérifiez la mise en page du PDF final minutieusement. Nous vous recommandons de vérifier le fichier également sur un autre ordinateur, afin de vous assurer que le fichier soit correcte.

### **3. Pour les utilisateurs de LaTeX**

Les versions LaTeX étant très diverses, cela est très difficile d'établir un procédé universel. Assurez vous d'avoir une version courante de GhostScript (veuillez vous référer aux sites internet pour plus d'informations). Ci-dessous vous trouverez certains procédés qui pourraient vous aider.

#### **3.1. 1ère méthode**

Cette méthode peut aussi être utilisée si votre fichier est en PDF et que vous n'avez pas la version LaTeX. Dans ce cas procédez directement à l'étape 1.2.

##### **3.1.1 -**

Créez votre PDF directement du fichier LaTeX.

##### **3.1.2**

- Générez un fichier PostScript à partir du fichier PDF (`pdf2ps yourfile.pdf`)

##### **3.1.3**

- Recréez un fichier PDF à partir du fichier PostScript

(`ps2pdf13 -dPDFSETTINGS=/prepress votrefichier.ps votrefichier.pdf`)

##### **3.1.4**

- Vérifiez minutieusement la mise en page du PDF final

#### **3.2 2<sup>ème</sup> méthode**

##### **3.2.1**

- Utilisez le logiciel Imodern et créez un fichier PDF à partir du fichier LaTeX.

- Veillez à ce que vous vérifiez la mise en page du PDF final minutieusement. Nous vous recommandons de vérifier le fichier également sur un autre ordinateur, afin de vous assurer que le fichier soit correct. Il peut y avoir des changements au niveau des fontes et cela peut modifier votre mise en page. De ce fait il vous faudra peut être faire des corrections.

#### **3.3 3<sup>ème</sup> méthode**

##### **3.3.1**

- Cliquez sur les commandes suivantes:

`simpdftex latex --maxpfb --extradvipsopts "-Pdownload35"`

### 3.3.2

- Veillez à ce que vous vérifiez la mise en page du PDF final minutieusement. Nous vous recommandons de vérifier le fichier également sur un autre ordinateur, afin de vous assurer que le fichier soit correct.

## 4. Problématique

Il est très important de vérifier le PDF final minutieusement, car il se peut que certaines difficultés perdurent même en ayant suivi les directives mentionnées, particulièrement lorsque des illustrations sont utilisées. Nous pourrions difficilement vous donner une solution générale à cela, mais nous pouvons vous donner les conseils suivants pour les problèmes souvent rencontrés:

### Les illustrations

Lorsque des illustrations sont utilisées dans votre document, il est impératif d'incorporer toutes les polices. En présence de polices non incluses, *Adobe Acrobat* va, par défaut, les simuler. C'est-à-dire qu'il va les redessiner tant bien que mal à l'écran et lors de l'impression. Pour prendre le moins de risques possible quant à la reproduction correct d'un document PDF, le contrôle de la présence des polices dans le document est donc impératif. L'intégration des polices de caractère dans un document PDF se règle lors de sa génération. Il serait mieux d'incorporer toutes illustrations en format bitmap ou JPG.

## 5. Que veut dire 'Polices incorporées'?

Lorsque les polices sont incorporées, cela veut dire que les polices qui ont été utilisées dans le document seront reconnues par n'importe quel système qui lit le PDF. Afin d'assurer que la version PDF de votre thèse ou de votre dissertation soit identique sur tout ordinateur, veuillez vérifier que votre document PDF a intégré les polices de caractères qui ont servi à sa conception. Si les polices sont intégrées au fichier, les logiciels graphiques en charge de son exploitation, à commencer par *Adobe Acrobat*, vont uniquement utiliser ces polices pour afficher et imprimer le document. Au cas contraire, une police de substitution sera utilisée.

Nous espérons que ces suggestions vous aideront  
et nous vous souhaitons bonne chance pour la création de votre PDF.